

«УТВЕРЖДАЮ»
Директор
ФГБНУ «Федеральный институт
педагогических измерений»



О.А. Решетникова

« 09 » ноября 2022 г.

«СОГЛАСОВАНО»
Председатель
Научно-методического совета
ФГБНУ «ФИПИ» по географии

К.В. Чистяков

« 09 » ноября 2022 г.

**Государственная итоговая аттестация по образовательным
программам основного общего образования в форме
основного государственного экзамена (ОГЭ)**

**Демонстрационный вариант
контрольных измерительных материалов основного
государственного экзамена 2023 года
по ГЕОГРАФИИ**

подготовлен федеральным государственным бюджетным
научным учреждением
«ФЕДЕРАЛЬНЫЙ ИНСТИТУТ ПЕДАГОГИЧЕСКИХ ИЗМЕРЕНИЙ»

Основной государственный экзамен по ГЕОГРАФИИ

Пояснения к демонстрационному варианту контрольных измерительных материалов основного государственного экзамена 2023 года по ГЕОГРАФИИ

При ознакомлении с демонстрационным вариантом 2023 г. следует иметь в виду, что задания, включённые в демонстрационный вариант, не отражают всех элементов содержания, которые будут проверяться с помощью вариантов КИМ в 2023 г. Полный перечень элементов содержания, которые могут контролироваться на экзамене 2023 г., приведён в кодификаторе элементов содержания и требований к уровню подготовки обучающихся для проведения основного государственного экзамена по географии, размещённом на сайте: www.fipi.ru.



В демонстрационном варианте представлены конкретные примеры заданий, не исчерпывающие всего многообразия возможных формулировок заданий на каждой позиции варианта экзаменационной работы.

Все задания, используемые для составления экзаменационных вариантов, размещены в открытом банке заданий ОГЭ на сайте fipi.ru.

Демонстрационный вариант предназначен для того, чтобы дать возможность любому участнику экзамена и широкой общественности составить представление о структуре экзаменационной работы, количестве и форме заданий, а также об их уровне сложности.

В демонстрационном варианте представлено по несколько примеров заданий на некоторые позиции экзаменационной работы. В реальных вариантах экзаменационной работы на каждую позицию будет предложено только одно задание.

Приведённые критерии оценивания выполнения заданий с развёрнутым ответом, включённые в демонстрационный вариант экзаменационной работы, позволят составить представление о требованиях к полноте и правильности записи развёрнутого ответа.

Эти сведения дают будущим участникам экзамена возможность выработать стратегию подготовки к сдаче экзамена по географии в 2023 г.

**Демонстрационный вариант
контрольных измерительных материалов основного
государственного экзамена 2023 года
по ГЕОГРАФИИ**

Инструкция по выполнению работы

Экзаменационная работа состоит из 30 заданий. На выполнение работы по географии отводится 2,5 часа (150 минут).

Ответы к заданиям 1, 4, 5, 6, 11, 16–18 записываются в виде одной цифры, которая соответствует номеру правильного ответа. Эту цифру запишите в поле ответа в тексте работы, а затем перенесите в бланк ответов № 1.

Ответы к заданиям 2, 3, 7–10, 13–15, 19–27, 30 записываются в виде числа, слова (словосочетания) или последовательности цифр. Ответ запишите в поле ответа в тексте работы, а затем перенесите в бланк ответов № 1. Каждый символ пишите в отдельной клеточке в соответствии с приведёнными в бланке образцами. При переносе ответа в виде последовательности цифр на бланк (задания 3, 8, 14, 15, 19–21, 24–26) следует указать только эту последовательность, без запятых, пробелов и прочих символов. Если ответ на задание имеет единицу измерения, то при переносе ответа на бланк следует записать только полученное число. Единицы измерения в ответе указывать не надо.

В задании 23 ответом может быть десятичная дробь. Ответ запишите по приведённому ниже образцу в поле ответа в тексте работы, а затем перенесите в бланк ответов № 1.

Ответ: -1,8 тыс. человек

-	1	,	8																
---	---	---	---	--	--	--	--	--	--	--	--	--	--	--	--	--	--	--	--

Работа содержит 3 задания (12, 28 и 29), на которые следует дать развёрнутый ответ. Ответы на эти задания записываются на бланке ответов № 2. Запишите сначала номер задания, а затем ответ на него.

При выполнении работы разрешается использовать географические атласы для 7, 8 и 9 классов, линейку и непрограммируемый калькулятор.

Все бланки заполняются яркими чёрными чернилами. Допускается использование гелевой или капиллярной ручки.

При выполнении заданий можно пользоваться черновиком. **Записи в черновике, а также в тексте контрольных измерительных материалов не учитываются при оценивании работы.**

Баллы, полученные Вами за выполненные задания, суммируются. Постарайтесь выполнить как можно больше заданий и набрать наибольшее количество баллов.

После завершения работы проверьте, чтобы ответ на каждое задание в бланках ответов № 1 и № 2 был записан под правильным номером.

Желаем успеха!

1

Что из перечисленного ниже находится в России?

- 1) самая протяжённая река в мире
- 2) самое глубокое озеро в мире
- 3) самая высокая горная вершина в мире
- 4) самый высокий водопад в мире

Ответ:

--

2

Вставьте название государства на место пропуска.

Одним из приграничных субъектов РФ является Смоленская область, которая имеет выход к Государственной границе РФ с _____.

Ответ: _____.

3

Расположите регионы России по степени уменьшения естественного плодородия почв на их территории. Запишите в таблицу получившуюся последовательность цифр.

- 1) Архангельская область
- 2) Смоленская область
- 3) Воронежская область

Ответ:

--	--	--

4

Студентам-географам для проведения исследований нужно посетить самый северный участок степи в европейской части России. В какой из перечисленных заповедников следует отправиться студентам?

- 1) Кандалакшский
- 2) Приокско-Террасный
- 3) Таймырский
- 4) Астраханский

Ответ:

--

ИЛИ

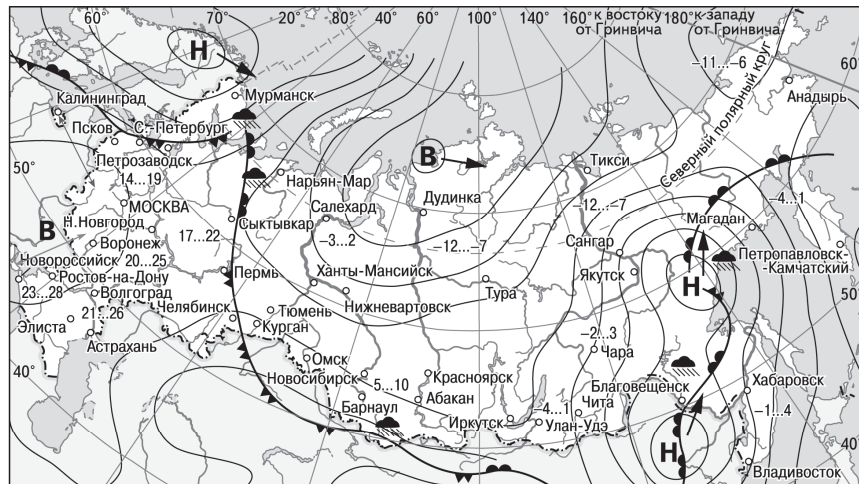
Традиционными занятиями какого из перечисленных народов являются оленеводство, рыболовство и промысел морского зверя?

- 1) карелы
- 2) чукчи
- 3) марийцы
- 4) чуваша

Ответ:

--

Задания 5 и 6 выполняются с использованием приведённой ниже карты погоды.



В Область высокого атмосферного давления

Н Область низкого атмосферного давления

→ Направление перемещения циклонов и антициклонов

— Тёплый атмосферный фронт

— Холодный атмосферный фронт

14...19 Температура воздуха (°C)

☔ Дождь

5

Какой из перечисленных городов, показанных на карте, находится в зоне действия циклона?

- 1) Новороссийск
- 2) Салехард
- 3) Благовещенск
- 4) Тюмень

Ответ:

6

Карта погоды составлена на 27 апреля 2015 г. В каком из перечисленных городов, показанных на карте, на следующий день наиболее вероятно существенное потепление?

- 1) Благовещенск
- 2) Абакан
- 3) Петрозаводск
- 4) Элиста

Ответ:

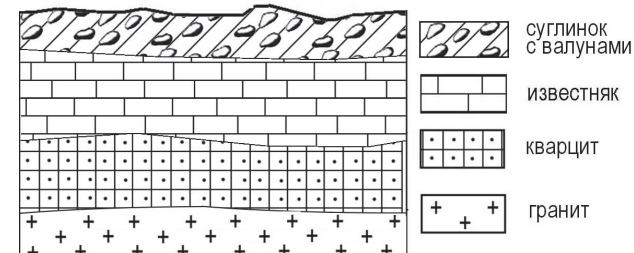
7

Определите, какой город, являющийся столицей республики в составе Российской Федерации, имеет географические координаты 62° с.ш. 34° в.д.

Ответ: _____.

8

Во время экскурсии учащиеся сделали схематическую зарисовку залегания горных пород на обрыве в карьере.

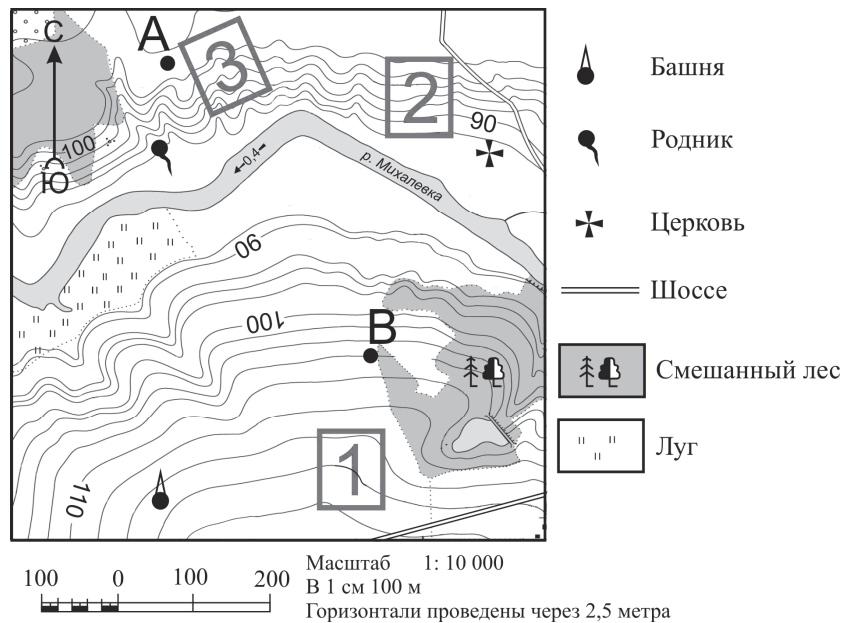


Расположите показанные на рисунке слои горных пород в порядке увеличения их возраста (от самого молодого до самого древнего). Запишите в таблицу получившуюся последовательность цифр.

- 1) известняк
- 2) суглинок с валунами
- 3) кварцит

Ответ:

Задания 9–12 выполняются с использованием приведённого ниже фрагмента топографической карты.



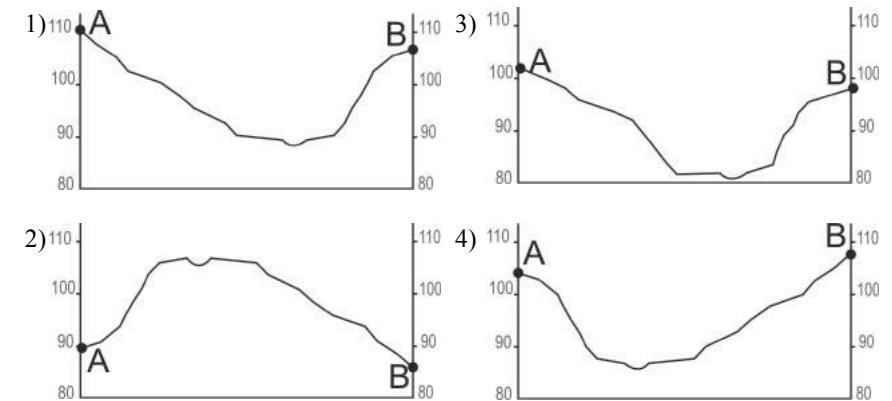
- 9 Определите по карте расстояние на местности по прямой от родника до церкви. Измерение проводите между центрами условных знаков. Полученный результат округлите до десятков метров. Ответ запишите в виде числа.

Ответ: _____ м.

- 10 Определите по карте, в каком направлении от башни находится родник.

Ответ: _____.

- 11 На рисунках представлены варианты профиля рельефа местности, построенные на основе карты по линии А – В разными учащимися. Какой из профилей построен верно?



Ответ: ☐

- 12 Фермер выбирает участок для закладки нового фруктового сада. Ему нужен участок, на котором весной рано сходит снег, а летом почва лучше всего прогревается солнцем. Он также должен иметь расположение, удобное для вывоза собранного урожая на консервный завод. Определите, какой из участков, обозначенных на карте цифрами 1, 2 и 3, больше всего отвечает указанным требованиям. Для обоснования Вашего ответа приведите два довода.

Ответ запишите на бланке ответов № 2, указав сначала номер задания.

13

Средняя солёность поверхностных вод Балтийского моря составляет 8‰. Определите, сколько граммов солей растворено в 3 л его воды. Ответ запишите в виде числа.

Ответ: _____ г.

14

Снежные лавины – одно из самых грозных и опасных природных явлений. В каких двух из перечисленных регионов России снежные лавины представляют наибольшую опасность? Запишите в таблицу цифры, под которыми указаны выбранные регионы.

- 1) Калининградская область
- 2) Республика Северная Осетия – Алания
- 3) Астраханская область
- 4) Архангельская область
- 5) Камчатский край

Ответ:

15

Какие два из перечисленных видов хозяйственной деятельности человека препятствуют образованию оврагов на склонах холмов в зоне лесостепей и степей? Запишите в таблицу цифры, под которыми указаны выбранные виды хозяйственной деятельности человека.

- 1) высаживание деревьев и кустарников
- 2) выпас скота
- 3) продольная распашка территории
- 4) ограничение использования минеральных удобрений
- 5) террасирование склонов

Ответ:

Задания 16 и 17 выполняются с использованием приведённого ниже текста.

Школьники из нескольких населённых пунктов России обменялись данными многолетних метеонаблюдений, полученными на местных метеостанциях. Собранные ими данные представлены в следующей таблице.

Пункт наблюдения	Географические координаты пункта наблюдения	Высота над уровнем моря, м	Средняя температура воздуха, °С		Среднегодовое количество атмосферных осадков, мм
			июль	январь	
Сортавала	61° с.ш. 30° в.д.	17	+16,4	–9,8	570
Вологда	59° с.ш. 40° в.д.	125	+17,0	–11,9	568
Балахна	57° с.ш. 44° в.д.	63	+19,0	–11,6	542
Уфа	54° с.ш. 56° в.д.	104	+19,5	–15,0	569

16

Учащиеся проанализировали собранные данные для выявления зависимости между особенностями климата и географическим положением пункта. У всех учащихся выводы получились разные. Кто из них сделал верный вывод на основе представленных данных?

- 1) Алина: «Чем дальше на юго-восток, тем больше среднегодовое количество атмосферных осадков».
- 2) Сергей: «Чем дальше на юго-восток, тем больше среднегодовая амплитуда температуры воздуха».
- 3) Георгий: «Чем севернее, тем ниже температура воздуха в январе».
- 4) Тамара: «Чем выше над уровнем моря расположен пункт, тем прохладней там в июле».

Ответ:

17

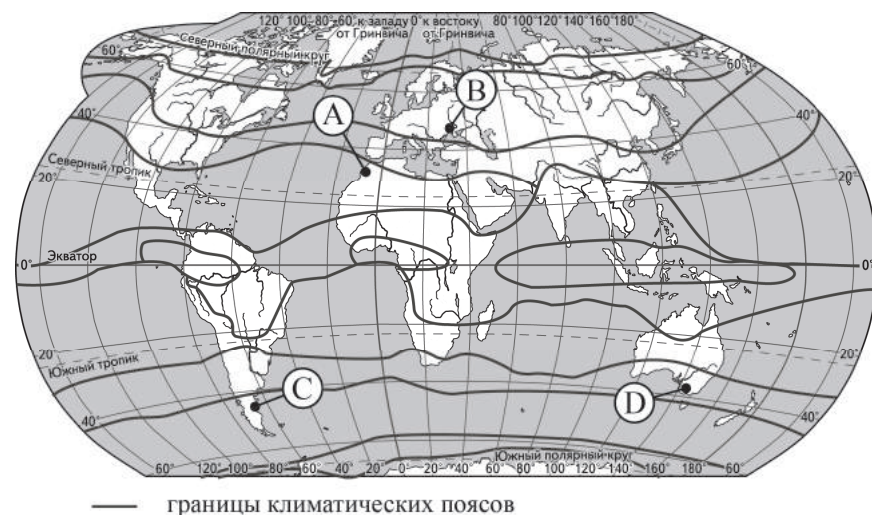
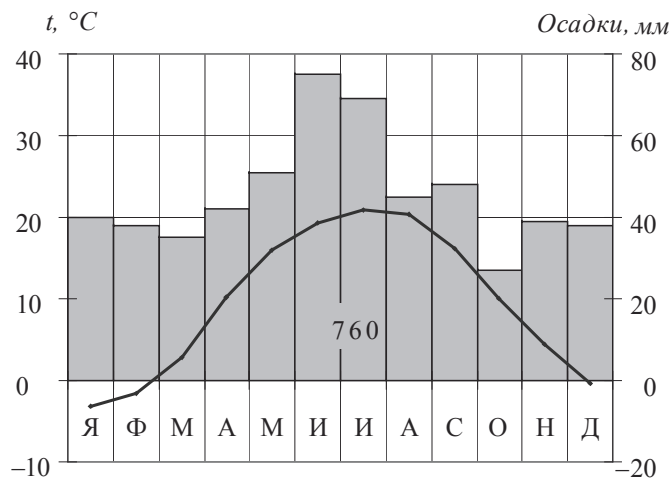
В каком из перечисленных населённых пунктов 22 июня в полдень по местному солнечному времени угол падения солнечных лучей будет наименьшим?

- 1) Сортавала
- 2) Вологда
- 3) Балахна
- 4) Уфа

Ответ:

18

Проанализируйте климатограмму и определите, какой буквой на карте обозначен пункт, характеристики климата которого отражены в климатограмме.



- 1) A 2) B 3) C 4) D

Ответ:

19

Расположите регионы России в той последовательности, в которой их жители встречают Новый год. Запишите в таблицу получившуюся последовательность цифр.

- 1) Республика Коми
- 2) Омская область
- 3) Хабаровский край

Ответ:

20

Туристические фирмы разных регионов России разработали слоганы (рекламные лозунги) для привлечения туристов в свои регионы. Установите соответствие между слоганами и регионами: к каждому элементу первого столбца подберите соответствующий элемент из второго столбца.

СЛОГАНЫ

РЕГИОНЫ

- | | |
|---|--|
| <p>А) Здесь можно любоваться бесконечным простором озёр, островами и водопадом Кивач.</p> <p>Б) Добро пожаловать на Телецкое озеро – горную жемчужину неповторимой красоты!</p> | <p>1) Республика Карелия</p> <p>2) Краснодарский край</p> <p>3) Республика Алтай</p> <p>4) Самарская область</p> |
|---|--|

Запишите в таблицу выбранные цифры под соответствующими буквами.

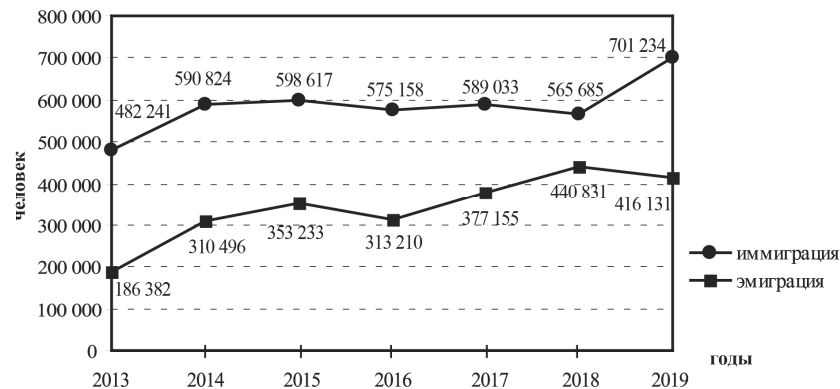
Ответ:

21

В каких двух из приведённых высказываний содержится информация о воспроизводстве населения? Запишите в таблицу цифры, под которыми указаны выбранные высказывания.

- 1) В XX в. территории крупных городов России быстро росли, при их слиянии с территориями соседних небольших городов возникали городские агломерации.
- 2) В начале 2019 г. средняя плотность населения в Северо-Кавказском федеральном округе была одной из самых высоких в стране – 58 человек на 1 км².
- 3) В 2018 г. в большинстве регионов России наблюдалась естественная убыль населения.
- 4) В 2018 г. в Северо-Кавказском федеральном округе число родившихся превышало число умерших на 68 453 человека.
- 5) В 2019 г. в РФ на постоянное место жительства из других стран прибыло 701 234 человека, из РФ в другие страны выбыло 416 131 человек.

Ответ:

Задания 22 и 23 выполняются с использованием статистических данных.**Международная миграция в России в 2013–2019 гг.**

22 В каком году из показанных на графике на постоянное место жительства в Россию из других стран прибыло наибольшее число людей? Ответ запишите в виде числа.

Ответ: _____ г.

23 Определите величину миграционного прироста населения России в 2018 г. Ответ запишите в виде числа.

Ответ: _____ человек(а).

24 В каких двух из перечисленных регионов России средняя плотность населения наибольшая? Запишите в таблицу цифры, под которыми указаны эти регионы.

- 1) Камчатский край
- 2) Ростовская область
- 3) Мурманская область
- 4) Республика Карелия
- 5) Омская область

Ответ:

--	--

25 Расположите перечисленные города в порядке увеличения в них численности населения. Запишите в таблицу получившуюся последовательность цифр.

- 1) Липецк
- 2) Новосибирск
- 3) Псков

Ответ:

--	--	--

26 Какие два из перечисленных городов относятся к центрам алюминиевой промышленности? Запишите в таблицу цифры, под которыми указаны эти города.

- 1) Красноярск
- 2) Ярославль
- 3) Петрозаводск
- 4) Череповец
- 5) Братск

Ответ:

--	--

ИЛИ

Какие два из перечисленных народов относятся к коренным жителям Северного Кавказа? Запишите в таблицу цифры, под которыми указаны эти народы.

- 1) буряты
- 2) марийцы
- 3) карачаевцы
- 4) осетины
- 5) тувинцы

Ответ:

--	--

Задания 27–29 выполняются с использованием приведённого ниже текста.

Зейская ГЭС

Зейская ГЭС расположена на реке Зeya на Дальнем Востоке. Установленная мощность станции составляет 1330 МВт. Решение о строительстве ГЭС было принято ещё в 1964 г. В 1980 г. станция была выведена на проектную мощность – 1290 МВт. Тогда же до проектного уровня было заполнено Зейское водохранилище. Ежегодно в регионе в конце лета – начале осени выпадают обильные дожди, приводящие в отдельные годы к переполнению водохранилища, в результате чего приходится производить холостой сброс воды. Это иногда влечёт затопление территорий ниже по течению реки. Самые массовые сбросы воды были произведены в 2007 и 2013 гг.

- 27** Притоком какой реки является Зeya, где построена ГЭС, о которой говорится в тексте?

Ответ: _____.

- 28** К какому межотраслевому комплексу относится предприятие, о котором говорится в тексте?

Ответ запишите на бланке ответов № 2, сначала указав номер задания.

- 29** Объясните, с чем связано обильное ежегодное выпадение атмосферных осадков в регионе в конце лета – начале осени, периодически приводящее к необходимости сбрасывать воду из Зейского водохранилища, о которой говорится в тексте.

Ответ запишите на бланке ответов № 2, сначала указав номер задания.

- 30** Определите регион России по его краткому описанию.

Эта область расположена в европейской части страны и граничит с зарубежными странами. Большая её часть лежит за полярным кругом. Большое значение имеют железные руды и руды цветных металлов, залегающие на её территории. В области работает крупная АЭС.

Ответ: _____ область.



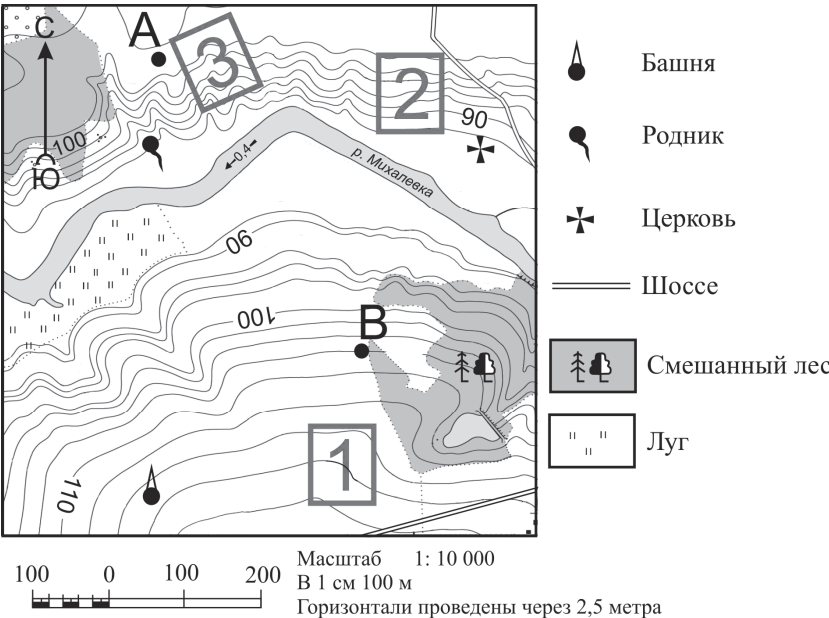
Проверьте, чтобы каждый ответ был записан рядом с номером соответствующего задания.

Система оценивания экзаменационной работы по географии

Правильное выполнение каждого из заданий 1–11, 13–27, 30 оценивается 1 баллом. Задание считается выполненным верно, если ответ записан в той форме, которая указана в инструкции по выполнению задания, и полностью совпадает с эталоном ответа.

Номер задания	Правильный ответ	
1	2	
2	Белоруссия<или>Беларусь	
3	321	
4	2	2
5	3	
6	1	
7	Петрозаводск	
8	213	
9	400<или>410<или>420<или>430<или>440	
10	С<или>Север<или>в северном	
11	4	
13	24	
14	25<или>52	
15	15<или>51	
16	2	
17	1	
18	2	
19	321	
20	13	
21	34<или>43	
22	2019	
23	124 854	
24	25<или>52	
25	312	
26	15<или>51	34<или>43
27	Амур	
30	Мурманская	

Критерии оценивания выполнения заданий с развёрнутым ответом



12

Фермер выбирает участок для закладки нового фруктового сада. Ему нужен участок, на котором весной рано сходит снег, а летом почва лучше всего прогревается солнцем. Он также должен иметь расположение, удобное для вывоза собранного урожая на консервный завод. Определите, какой из участков, обозначенных на карте цифрами 1, 2 и 3, больше всего отвечает указанным требованиям. Для обоснования Вашего ответа приведите два довода.

Ответ запишите на бланке ответов № 2, указав сначала номер задания.

Содержание верного ответа и указания по оцениванию (допускаются иные формулировки ответа, не искажающие его смысла)	Баллы
В ответе говорится, что больше всего указанным требованиям отвечает 1) участок 2. В обосновании приведены следующие доводы: 2) участок находится ближе всего к шоссе; 3) участок находится на склоне южной экспозиции	
Ответ включает в себя все три названных выше элемента	2
Ответ включает в себя два (1-й и 2-й или 1-й и 3-й) из названных выше элементов. ИЛИ В ответе отсутствует 1-й элемент, но говорится, что больше всего указанным требованиям отвечает участок 1, и в обосновании приводится 2-й элемент. ИЛИ В ответе отсутствует 1-й элемент, но говорится, что больше всего указанным требованиям отвечает участок 3, и в обосновании приводится 3-й элемент. ИЛИ В ответе отсутствует 1-й элемент, но в нём верно указаны экспозиция склонов и положение по отношению к шоссе каждого из трёх обозначенных на карте участков	1
Все ответы, которые не соответствуют вышеуказанным критериям выставления оценок в 1 и 2 балла	0
Максимальный балл	2

Зейская ГЭС

Зейская ГЭС расположена на реке Зея на Дальнем Востоке. Установленная мощность станции составляет 1330 МВт. Решение о строительстве ГЭС было принято еще в 1964 г. В 1980 г. станция была выведена на проектную мощность – 1290 МВт. Тогда же до проектного уровня было заполнено Зейское водохранилище. Ежегодно в регионе в конце лета – начале осени выпадают обильные дожди, приводящие в отдельные годы к переполнению водохранилища, в результате чего приходится производить холостой сброс воды. Это иногда влечёт затопление территорий ниже по течению реки. Самые массовые сбросы воды были произведены в 2007 и 2013 гг.

- 28** К какому межотраслевому комплексу относится предприятие, о котором говорится в тексте?

Ответ запишите на бланке ответов № 2, сначала указав номер задания.

Содержание верного ответа и указания по оцениванию (допускаются иные формулировки ответа, не искажающие его смысла)	Баллы
В ответе говорится о топливно-энергетическом комплексе (ТЭК)	
Ответ содержит названный выше элемент	1
Все ответы, которые не соответствуют вышеуказанному критерию выставления оценки в 1 балл	0
<i>Максимальный балл</i>	<i>1</i>

- 29** Объясните, с чем связано обильное ежегодное выпадение атмосферных осадков в регионе в конце лета – начале осени, периодически приводящее к необходимости сбрасывать воду из Зейского водохранилища, о которой говорится в тексте.

Ответ запишите на бланке ответов № 2, сначала указав номер задания.

Содержание верного ответа и указания по оцениванию (допускаются иные формулировки ответа, не искажающие его смысла)	Баллы
В ответе говорится о муссонах, приносящих влажные воздушные массы с Тихого океана, ИЛИ об активной циклонической деятельности	
Ответ содержит названный выше элемент	1
Все ответы, которые не соответствуют вышеуказанному критерию выставления оценки в 1 балл	0
<i>Максимальный балл</i>	<i>1</i>

В соответствии с Порядком проведения государственной итоговой аттестации по образовательным программам основного общего образования (приказ Минпросвещения России и Рособрнадзора от 07.11.2018 № 189/1513 зарегистрирован Минюстом России 10.12.2018 № 52953)

«64. Экзаменационные работы проверяются двумя экспертами. По результатам проверки эксперты независимо друг от друга выставляют баллы за каждый ответ на задания экзаменационной работы... В случае существенного расхождения в баллах, выставленных двумя экспертами, назначается третья проверка. Существенное расхождение в баллах определено в критериях оценивания по соответствующему учебному предмету.

Третий эксперт назначается председателем предметной комиссии из числа экспертов, ранее не проверявших экзаменационную работу.

Третьему эксперту предоставляется информация о баллах, выставленных экспертами, ранее проверявшими экзаменационную работу обучающегося. Баллы, выставленные третьим экспертом, являются окончательными».

Существенными считаются следующие расхождения.

1. Расхождение между баллами, выставленными двумя экспертами за выполнение задания 12, составляет 2 балла. В этом случае третий эксперт проверяет только ответ на задание 12, который вызвал столь существенное расхождение.

2. Расхождение в результатах оценивания двумя экспертами ответа на задание 12 заключается в том, что один эксперт указал на отсутствие ответа на задание в экзаменационной работе, а другой эксперт выставил за выполнение этого задания ненулевой балл. В этом случае третий эксперт проверяет только ответ на задание 12, который были оценён со столь существенным расхождением. Ситуации, в которых один эксперт указал на отсутствие ответа в экзаменационной работе, а второй эксперт выставил нулевой балл за выполнение этого задания, не являются ситуациями существенного расхождения в оценивании.